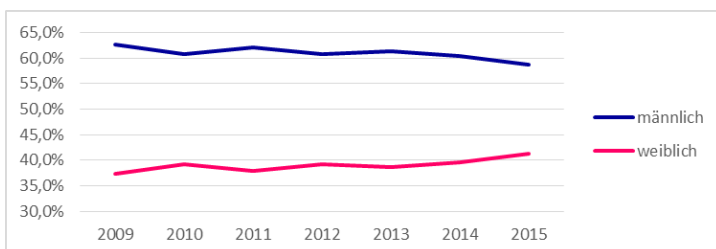
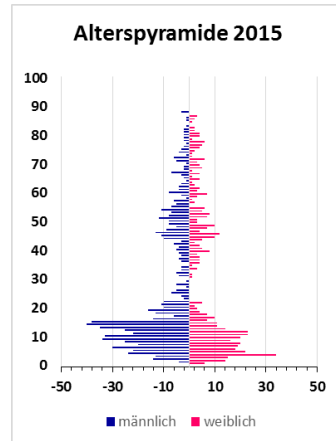
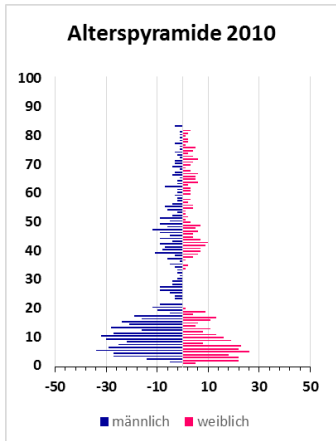
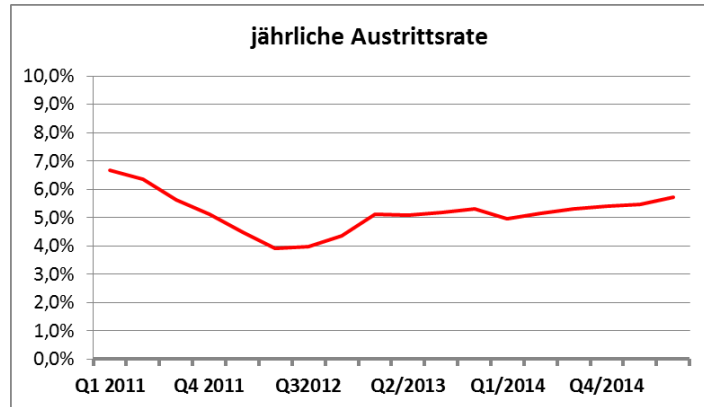
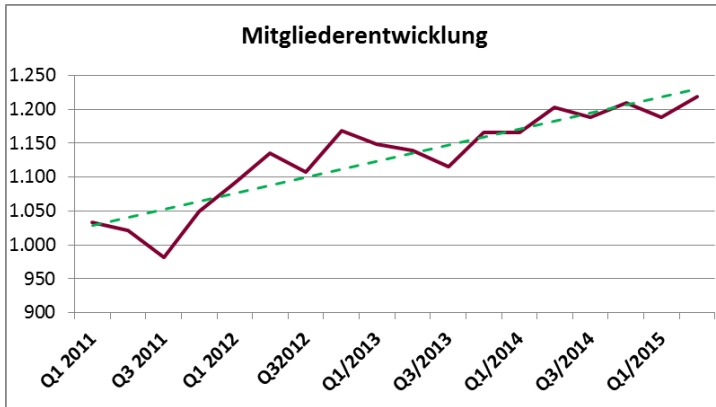




Bericht des Vorstands

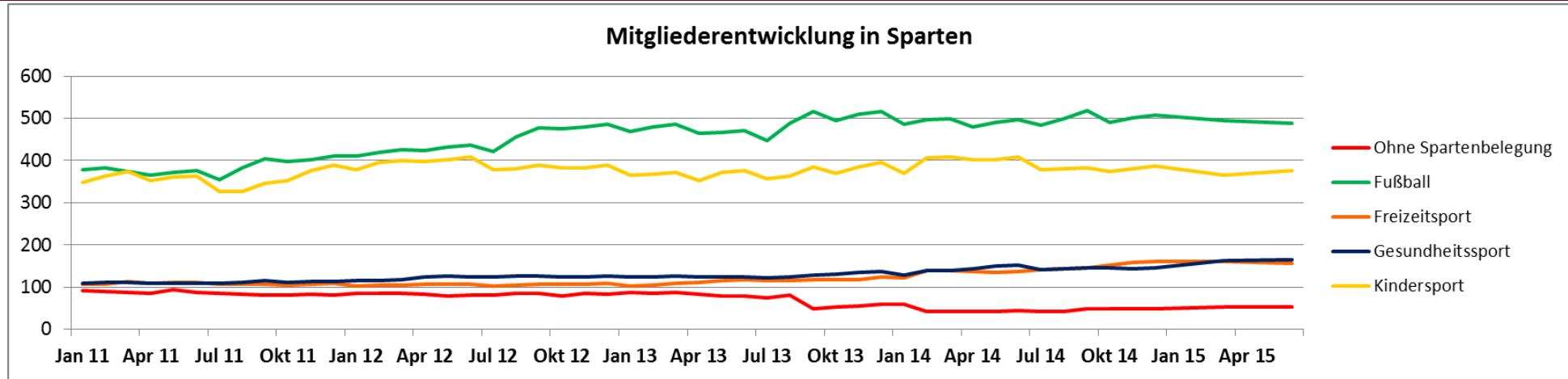
15. Juni 2015

Wir gewinnen bei stabiler Austrittsrate weiter an Mitgliedern hinzu



- Die Gesamtmitgliederzahl ist auch in den letzten 4 Quartalen gestiegen, aber der Zuwachs hat sich verlangsamt
- Die Austrittsrate ist stabil
- Wir haben unser Angebot für neue Altersgruppen geöffnet
 - Fokus auf Jugendliche, mittlere Altersgruppen und die ältere Generation
 - Altersgruppe von Anfang 20 bis Mitte 30 ist schwierig zu binden
- Die Mädchen- und Frauenquote im DSV steigt kontinuierlich an
 - Zahlreiche neue Angebote in den letzten Jahren im Fitnessbereich
 - Kursangebot funktioniert gerade für Fitnessangebote für Damen gut
 - Ausbau Mädchen- und Frauenfußball

Während der Freizeit- und Rehasport wächst, sind Fußball und Kinder- und Jugendsport stabil



- Mitgliederzahl im Fußballbereich ist mit ca. 500 Aktiven stabil
 - Jugendfußball ist mit ca. 300 Aktiven stabil, der Mädchenfußball wächst
 - Der Herrenfußball ist ebenfalls stabil
 - Unsere Frauenmannschaft hat sich zum Saisonende leider aufgelöst (Studium, Berufseinstieg, Wegzug in die Stadt)
- Im Kinder- und Jugendsport (ohne Fußball) verzeichnen wir einen leichten Rückgang, dem wir durch neue Angebote entgegensteuern
 - Anzahl der kleinen Kinder in Duvenstedt nimmt ab (erkennbar in Anmeldezahlen der Schule), aber anhaltend großer Zulauf; 3 neue Kindergruppen eingerichtet, um Wartelisten abzubauen
 - GBS-Angebote haben sich stabilisiert und werden auch in 2015/16 fortgeführt
- Zuwachs im Freizeit- und Gesundheitssportbedarf durch neue und ausgebaute Angebote
 - Neu eingeführte Sportarten (orientalischer Tanz, Nia, LaGym) sowie Badminton und Volleyball wachsen
 - Neue Angebote im Rehabereich
 - Hallenzeiten in der neuen 3-Feldhalle in Ohlstedt (Nutzung durch Badminton)

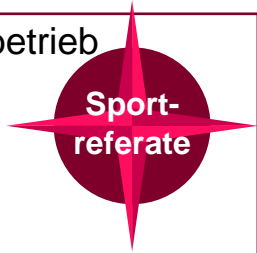


Weit über 100 Menschen engagieren sich für den DSV – DANKE AN EUCH ALLE!

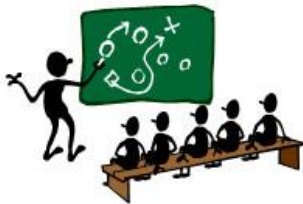
Vorstand	7
Vorstandsreferate	4
Kassenprüfer	3
Geschäftsstelle	2
Übungsleiterinnen und Übungsleiter	73
Betreuer	12
Organisation Fußballtrainings- und Spielbetrieb	4
Schiedsrichterwesen Fußball	25
Platzwart- und Hausmeistertätigkeiten	2
Handwerkliche Unterstützer	10
Sonderveranstaltungen	9
Gesamt (inkl. Doppelrollen)	151

Der Fußballbereich ist weiter gut aufgestellt

- Wir haben derzeit 24 Fußballmannschaften und –gruppen in allen Altersstufen im Spiel- und Trainingsbetrieb
 - 13 Kinder- und Jugendmannschaften, davon 1 Mädchenmannschaft
 - 4 Fußballkindergartengruppen
 - 5 Herrenmannschaften
 - 1 Frauenmannschaft (löst sich leider zum Saisonende auf, dafür gründen wir eine neue Mädchenmannschaft
 - Hallenfußballgruppe
- Die 1. Herren hat eine gute erste Kreisligasaison gespielt, die 2. Herren ist leider wieder in die Kreisklasse abgestiegen. Wir freuen uns, auch in der nächsten Saison weiter mit Tillmann Rochow und Epe Schorn zusammenzuarbeiten
- Die Durchlässigkeit vom Jugend- in den Herrenbereich ist weiter im Fokus und funktioniert auch in diesem Jahr
- Die C-Jugend hat sich für die Sommerrunde für die Verbandsliga qualifiziert – **herzlichen Glückwunsch**
- Größte Herausforderung bleibt das Finden von neuen Trainerinnen und Trainern für neue Mannschaften oder als Ersatz. Derzeit sind alle Positionen besetzt, aber für 2015/2016 brauchen wir noch einen Trainer für die 2006er.
- Roswitha und Hans-Werner Reiser sind als Schiedsrichterobleute ausgeschieden. Ralf Mahlstedt ist neuer Schiedsrichterobmann und geht die Aufgabe mit viel Elan an.
- Ausrichtung des HFV-Mädchenfußballtages am 01.05.2015
- In den Maiferien fand wieder das HSV-Fußballcamp statt.
- Für die weitere positive Entwicklung des DSV streben wir die Umwandlung auch des Grandplatzes in einen Kunstrasenplatz an. Das Projekt befindet sich noch im Ideenstadium.



Der Fokus im Freizeit- und Breiten-, Gesundheits- und Rehabilitationssport liegt weiter auf dem Ausbau und Erhalt des Sportangebots



- Ausbau von Angeboten
 - Nia
 - Orientalischer Tanz
 - LaGym
 - Zumba am Sonnabend
- Volleyball und Badminton sind nochmals deutlich gewachsen

- Die in 2014 wieder aufgenommene Sportabzeichenabnahme findet sehr positives Echo und läuft auch wieder in 2015

- Ganzkörpertraining wächst weiter stark und ist inzwischen als Rehakurs anerkannt.
- Neuer Lungensportkurs am Mittwoch

- Zusätzliche Übungsleiter gefunden und ausgebildet
- Übungsleiterfrühstück zur Würdigung des Einsatzes der Übungsleiter und zum gegenseitigen Austausch
- Weitere Übungsleiter gesucht
- Übungsleiterhonorare zum ersten Mal nach 2002 angepasst

- Bewerbung um Hallenzeiten in der neuen Dreifeldhalle des Gymnasiums Ohlstedt erfolgreich - Dienstags-Badmintonangebot ist dorthin gewechselt



Das Jugendreferat hat seine Arbeit erfolgreich fortgesetzt und erweitert.



- Unterstützung von berechtigten Kindern und Jugendlichen durch „Kids in die Clubs“ – inzwischen auf 36 angewachsen

- Zusammenarbeit mit der GBS hat sich in 2014/15 durch die neue Leitung und neue organisatorische Abläufe deutlich vereinfacht
- Angebote laufen stabil und werden auch in 2015/16 fortgesetzt
- Neue Kooperation für Yoga mit dem Heinrich-Heine-Gymnasium

- Ausbau und Erhalt des Angebots
 - SportSpaß für Mädchen
 - 3 neue Kindersportgruppen (Kleinkinder, Kinder 2-4, Kinder 4-6, zum Abbau der Wartelisten)

- Fortsetzung des „Sonntagsspaß“-Angebots (Kindergeburtstage etc.) durch DSV-Übungsleiter in der Sporthalle weiter praktisch ausgebucht

- Durchführung des Kinderturnsonntags



Die Öffentlichkeitsarbeit ist ein wichtiger Aspekt zur Unterstützung unserer Zielsetzungen – Integration, Identifikation und Transparenz.



- Weiterer Ausbau unseres Webauftritts
- Inzwischen regelmäßig >1.200 Klicks pro Tag auf www.duvenstedtersv.de (30% Zuwachs seit 2014)
- Facebook-Auftritt mit 123 Followern



- Vielfältige Berichterstattung in der lokalen und regionalen Presse
- Regelmäßige Mitarbeit und Veröffentlichung im „Duvenstedter Kreisel“



- Ehrungen / Preise
 - Kai Breese mit dem Ehrenamtspreis des Hamburger Fußballverbands und der silbernen Ehrennadel des HFV ausgezeichnet – **Herzlichen Glückwunsch!**

Der Vorstand hält eine Anpassung der Beitragsordnung für angemessen und notwendig



- Die **Beiträge des DSV** sind seit vielen Jahren unverändert und der allgemeinen Preisentwicklung nicht gefolgt
- Die **Investitionsumlagen** für den Kunstrasenplatz und die Sanierung des Vereinsheims **laufen aus**
- Die **Honorare und Aufwandsentschädigungen** für die Übungsleiter wurden in 2015 erstmalig nach 2002 wieder **angepasst** und auf das Niveau der umliegenden Vereine angehoben
- **Einige Sparten** sind (leicht) **defizitär**
- Kosten für den **Overhead** wurden **kontinuierlich gesenkt**
- Umliegende Vereine haben höhere Mitgliedsbeiträge (auch nach der Anpassung), d.h. die **Beiträge sind auch mit Erhöhung marktgerecht**

Der Vorstand hält eine Anpassung der Beitragsordnung für angemessen und notwendig

Leitgedanken

- Anhebung der Monatsbeiträge um 2€ pro Person
- Wegfall der Investitionsumlage
- Anpassung ausgewählter Spartenbeiträge (Fußball, Ju-Jutsu) zum Ausgleich der Defizite
- Analoge Anpassung der Aufnahmegebühren, so dass weiterhin 1 Monatsbeitrag als Aufnahmegebühr fällig wird

Der Vorstand legt der Mitgliederversammlung folgenden Beschlussvorschlag zur Anpassung der Beitragsordnung vor

Monatsbeitrag		
	Bisher	neu
Familien	27€	33€
Erwachsene	16€	18€
Kinder bis 18	9€	11€
Azubi / Studenten / Rentner	11€	13€
Passive	7,25€	9,25€
Ehepaare	25€	29€
Geschwister	15€	19€
Aufnahmegebühr = 1 Monatsbeitrag		

Mtl. Investitionsumlage		
	Bisher	neu
Investitionsumlage Fußball Erwachsene	4€	0€
Investitionsumlage alle anderen Sparten	2€	0€

Mtl. Spartenbeiträge		
	Bisher	neu
Spartenbeitrag Fußball Erwachsene	0€	3€
Spartenbeitrag Fußball Jugend	2€	3€
Spartenbeitrag Ju-Jutsu	0€	3€
Alle anderen Spartenbeiträge bleiben unverändert		

Bericht des Finanzreferenten

Jahresergebnis 2014 per Abteilung								
		Verwaltung	Fußball-H	Fußball-Jgd	Budo	AFT	Kinder	Gesundheit
<u>Einnahmen</u>								
Beiträge	171.760,55	34.077,55	27.496,00	30.209,00	6.002,00	22.024,00	31.980,00	19.972,00
Abteilungsbeiträge	18.872,00			6.858,00		3.586,00	4.888,00	3.540,00
TN Gebühren	14.955,00	0,00	485,00			5.230,00	9.240,00	
Spenden	11.573,68	5.332,77	3.360,91	2.880,00				
Zuschüsse	28.008,79	22.591,48	837,10				1.128,71	3.451,50
sonstige Einnahmen	298,76	298,76						
Vermögensverwaltung	6.000,00	6.000,00						
Werbung und Eintritt	10.850,34	2.599,34	8.251,00					
Einnahmen Gesamt	262.319,12	70.899,90	40.430,01	39.947,00	6.002,00	30.840,00	47.236,71	26.963,50
<u>Kosten</u>								
Gebäude, Energiekosten, Plätze	39.954,43	31.526,57	8.427,86					
Darlehenszinsen	918,99	811,35	107,64					
Abschreibungen/Material	38.954,37	23.772,73	6.113,77	4.527,59		3.099,21	1.441,07	
Werbung und Eintritt	1.705,27	1.705,27						
Jugend	502,16			390,90	111,26			
Personalkosten	95.912,70	23.911,12	2.642,00	22.752,69	6.589,61	14.094,31	20.810,32	5.112,65
Ehrenamtszuschalen	2.239,06	2.160,00	79,06					
Kosten Sportbetrieb	12.908,55		2.684,20	658,17	265,00	3.532,00	2.464,18	3.305,00
Verbandsabgaben	4.639,32	1.293,98	36,00		1.170,00	94,50	1.225,84	819,00
Schiedsrichter	8.221,97		5.693,37	2.528,60				
Vereinsverwaltung	12.828,64	12.828,64						
Geschäftsbetrieb	4.305,73	3.523,59	782,14					
Ausgaben Gesamt	223.091,19	101.533,25	26.566,04	30.857,95	8.135,87	20.820,02	25.941,41	9.236,65
Summe	39.227,93	-30.633,35	13.863,97	9.089,05	-2.133,87	10.019,98	21.295,30	17.726,85
Umlagen	0,00	30.633,35	-5.126,81	-7.830,51	-555,90	-4.106,55	-8.289,63	-4.723,95
Ergebnis	39.227,93	0,00	8.737,16	1.258,54	-2.689,77	5.913,43	13.005,67	13.002,90